

录像容量计算工具操作手册

录像容量计算工具通过部署不同码流参数通道，动态计算通道总码流，然后根据总码流资源及存储时间来计算存储容量，进而对计划部署的 DVR/NVR 动态智能计算所需 DVR/NVR 个数及硬盘个数。

1. 运行工具

此软件为绿色版本，不需安装，直接进入 VideoStorageTool→Tool 文件目录下，双击 VideoStorageTool.exe 运行录像容量计算工具，进入主界面如下图所示。点击右上角【帮助】按钮可以查看该工具的操作手册。点击【退出】按钮可退出该软件。

The screenshot displays the '录像容量计算工具' (Video Storage Capacity Calculation Tool) interface. It is divided into two main sections: '系统部署' (System Deployment) and '计算磁盘空间' (Calculate Disk Space).

系统部署 (System Deployment):

- 名称 (Name):** 通道 (Channel)
- 分辨率 (Resolution):** 5MP(2592×1944)
- 路数 (Channels):** 1
- 编码方式 (Encoding):** H.264
- 码流大小 (Bitrate):** 6 Mbps(推荐) (Recommended)
- 添加 (Add):** Button to add the configuration.
- 详情 (Details):** 系统总码流(0 Kbps) (Total system bitrate: 0 Kbps). Buttons for 删除 (Delete) and 清空 (Clear).
- Table:** A table with columns: 名称 (Name), 编码方式 (Encoding), 分辨率 (Resolution), 码流大小 (Bitrate), 路数 (Channels), and 全选 (Select All). A checkbox is present next to the '全选' header.

计算磁盘空间 (Calculate Disk Space):

- 设定保存时间 (Set save time):** 1 天 (1 Day). Radio buttons for 天 (Day), 周 (Week), and 月 (Month).
- 每日录像时长 (Daily recording duration):** A slider set to 12 h.
- 磁盘大小 (Disk size):** 0 GB.
- DVR/NVR 计算 (DVR/NVR Calculation):**
 - DVR/NVR 型号名 (DVR/NVR Model Name):** 选择 (Select)
 - RAID类型 (RAID Type):** NA
 - 磁盘大小 (Disk Size):** 500GB
 - 类型管理 (Type Management):** Dropdown menu.
- Table:** A table with columns: 名称 (Name), 码流大小 (Bitrate), DVR/NVR个数 (DVR/NVR Count), and 硬盘个数 (Disk Count).

版本: v1.0.0.4

2. 系统部署

在“系统部署”区域部署不同码流参数通道，工具动态计算“系统总码流”，部署完成后可点击【保存】按钮将部署方案另存为图片以用于打印输出，方便后续查看。

系统部署操作方法如下：

1. 输入部署通道名称（或使用默认名称），通道路数，选择分辨率，编码方式以及码流大小，点击【添加】按钮。
2. 多次重复步骤 1，部署的通道将以列表显示，同时“系统总码流”将随通道部署同步统计显示。如下图所示。

录像容量计算工具

帮助退出

系统部署

保存

名称

通道

路数

10

分辨率

3MP(2048×1536)

编码方式

H.264

码流大小

6 Mbps(推荐)



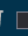


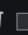


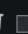
添加

详情

系统总码流(153600 Kbps)

删除

清空

名称	编码方式	分辨率	码流大小	路数	全选	
通道(1)	H.264	5MP(2592×1944)	6 Mbps	5	<input checked="" type="checkbox"/>	  
通道(2)	H.264	4MP(2560×1440)	6 Mbps	10	<input type="checkbox"/>	  
通道(3)	H.264	3MP(2048×1536)	6 Mbps	10	<input type="checkbox"/>	  

计算磁盘空间

设定保存时间

1

天

周

月

每日录像时长

12

h

879

GB

DVR/NVR 计算

DVR/NVR 型号名

选择

RAID类型

NA

磁盘大小

500GB

类型管理

名称

码流大小

DVR/NVR个数

硬盘个数

版本：v1.0.0.4

点击  按钮可编辑列表中的通道部署。如下图所示，编辑完成后点击  按钮保存并退出编辑。

录像容量计算工具

帮助退出

系统部署

保存

名称

通道

路数

10

分辨率

3MP(2048×1536)

编码方式

H.264

码流大小

6 Mbps(推荐)


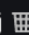
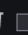



添加

详情

系统总码流(92160 Kbps)

删除

清空

名称	编码方式	分辨率	码流大小	路数	全选	
通道(1)	H.264	5MP(2592×1944)	6 Mbps	5	<input checked="" type="checkbox"/>	  
通道(2)	H.264	4MP(2560×1440)	6 Mbps	10	<input type="checkbox"/>	  

名称

通道

路数

10

分辨率

4MP(2560×1440)

编码方式

H.264

码流大小

6 Mbps(推荐)

保存

计算磁盘空间

设定保存时间

1

天

周

月

每日录像时长

12

h

527

GB

DVR/NVR 计算

DVR/NVR 型号名

选择

RAID类型

NA

磁盘大小

500GB

类型管理


名称

码流大小

DVR/NVR个数

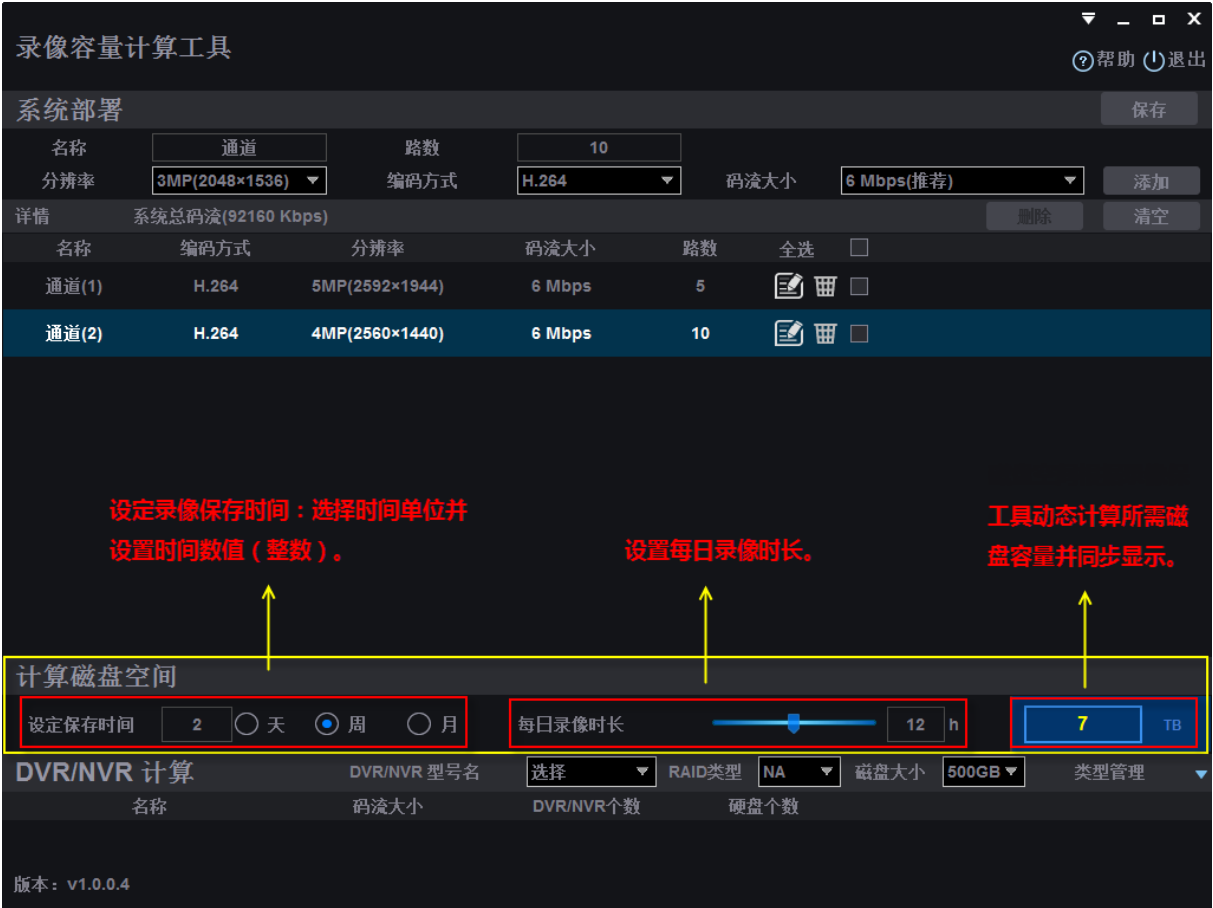
硬盘个数

版本：v1.0.0.4

如需对部署通道进行删除，点击列表中通道部署后面的  按钮可直接删除此条部署记录；勾选列表中某些通道部署，然后点击【删除】按钮可删除已选中的部署记录；点击【清空】按钮可清空全部部署通道信息。点击“全选”后的复选框可勾选/去勾选列表中的全部部署通道。

3. 磁盘空间计算

- 如下图所示，设定录像保存时间和每日录像时长，工具根据系统总码流资源及录像时间动态计算磁盘空间。
- ① 设置保存时间：选择时间单位并输入数值（0~999 的整数）；
 - ② 设置每日录像时长：可通过输入数值（0~24 的整数）或滑动杆或滑动鼠标滚轮进行选择每日录像时长；
 - ③ 磁盘空间：工具动态计算所需磁盘容量，同步显示。



4. DVR/NVR 计算

如下图所示，点击“类型管理”右侧  按钮展开 DVR/NVR 型号列表，展开后点击  按钮可隐藏 DVR/NVR 型号列表。

录像容量计算工具

帮助退出

系统部署

保存

名称

通道

路数

10

分辨率

3MP(2048×1536)

编码方式

H.264

码流大小

6 Mbps(推荐)

添加

详情

系统总码流(92160 Kbps)

删除

清空

名称	编码方式	分辨率	码流大小	路数	全选	
通道(1)	H.264	5MP(2592×1944)	6 Mbps	5	<input type="checkbox"/>	<input type="checkbox"/>
通道(2)	H.264	4MP(2560×1440)	6 Mbps	10	<input type="checkbox"/>	<input type="checkbox"/>

计算磁盘空间

设定保存时间

2

天

周

月

每日录像时长

20

h

12

TB

DVR/NVR 计算

DVR/NVR 型号名

选择

RAID类型

NA

磁盘大小

500GB

类型管理

名称	码流大小	DVR/NVR个数	硬盘个数
----	------	-----------	------

版本：v1.0.0.4

DVR/NVR 型号列表中操作步骤如下：

- 如下图所示，点击【添加】按钮，弹出“添加 DVR/NVR 型号”窗口。

录像容量计算工具

帮助退出

系统部署

保存

名称

通道

路数

10

分辨率

3MP(2048×1536)

编码方式

H.264

码流大小

6 Mbps(推荐)

添加

详情

系统总码流(92160 Kbps)

删除

清空

名称	编码方式	分辨率	码流大小	路数	全选	
通道(1)	H.264	5MP(2592×1944)	6 Mbps	5	<input type="checkbox"/>	<input type="checkbox"/>
通道(2)	H.264	4MP(2560×1440)	6 Mbps	10	<input type="checkbox"/>	<input type="checkbox"/>

添加DVR/NVR型号

名称

NVR

路数

16

硬盘个数

2

分辨率

5MP(2592×1944)

编码方式

H.264

接入带宽

32 Mbps

确定

取消

计算磁盘空间

设定保存时间

2

天

周

月

每日录像时长

20

h

12

TB

DVR/NVR 计算

DVR/NVR 型号名

选择

RAID类型

NA

磁盘大小

500GB

类型管理

DVR/NVR 型号列表

导入

导出

添加

删除

清空

名称	编码方式	最大接入分辨率	接入带宽	输入路数	硬盘个数	全选	
----	------	---------	------	------	------	----	--

名称	码流大小	DVR/NVR个数	硬盘个数
----	------	-----------	------

版本：v1.0.0.4

2. 在“添加 DVR/NVR 型号”窗口中输入 DVR/NVR 型号名称，路数以及硬盘个数，选择分辨率，编码方式以及接入带宽，最后点击【确定】按钮。
3. 可重复步骤 1 和步骤 2 添加多个 DVR/NVR 信息，添加成功后的 DVR/NVR 信息将以列表显示，如下图所示。

录像容量计算工具

帮助退出

系统部署

保存

名称

通道

路数

10

分辨率

3MP(2048×1536)

编码方式

H.264

码流大小

6 Mbps(推荐)

添加

详情

系统总码流(92160 Kbps)

删除

清空

名称

编码方式

分辨率

码流大小

路数

全选

通道(1)

H.264

5MP(2592×1944)

6 Mbps

5

通道(2)

H.264

4MP(2560×1440)

6 Mbps

10

计算磁盘空间

设定保存时间

2

天

周

月

每日录像时长

20

h

12

TB

DVR/NVR 计算

DVR/NVR 型号名

选择

RAID类型

NA

磁盘大小

500GB

类型管理

DVR/NVR 型号列表

导入

导出

添加

删除

清空

名称

编码方式

最大接入分辨率

接入带宽

输入路数

硬盘个数

全选

NVR(1)

H.264

5MP(2592×1944)

32 Mbps

16

2

DVR(2)

H.265

5MP(2592×1944)

32 Mbps

32

4

名称

码流大小

DVR/NVR个数

硬盘个数

版本: v1.0.0.4

点击  按钮可编辑列表中的 DVR/NVR 型号。如下图所示，编辑完成后点击  按钮保存并退出编辑。

录像容量计算工具

帮助退出

系统部署

保存

名称

通道

路数

10

分辨率

3MP(2048×1536)

编码方式

H.264

码流大小

6 Mbps(推荐)

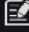




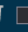
添加

详情

系统总码流(92160 Kbps)

删除

清空

名称	编码方式	分辨率	码流大小	路数	全选	
通道(1)	H.264	5MP(2592×1944)	6 Mbps	5	<input type="checkbox"/>	  
通道(2)	H.264	4MP(2560×1440)	6 Mbps	10	<input checked="" type="checkbox"/>	  

计算磁盘空间

设定保存时间

2

☐ 天

☒ 周

☐ 月

每日录像时长

20

h

12

TB

DVR/NVR 计算

DVR/NVR 型号名

选择

RAID类型

NA

磁盘大小

500GB

类型管理

DVR/NVR 型号列表



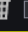
导入

导出

添加

删除

清空

名称	编码方式	最大接入分辨率	接入带宽	输入路数	硬盘个数	全选	
NVR(1)	H.264	5MP(2592×1944)	32 Mbps	16	2	<input type="checkbox"/>	  

名称

NVR

路数

16

硬盘个数

2

分辨率

5MP(2592×1944)


编码方式

H.264

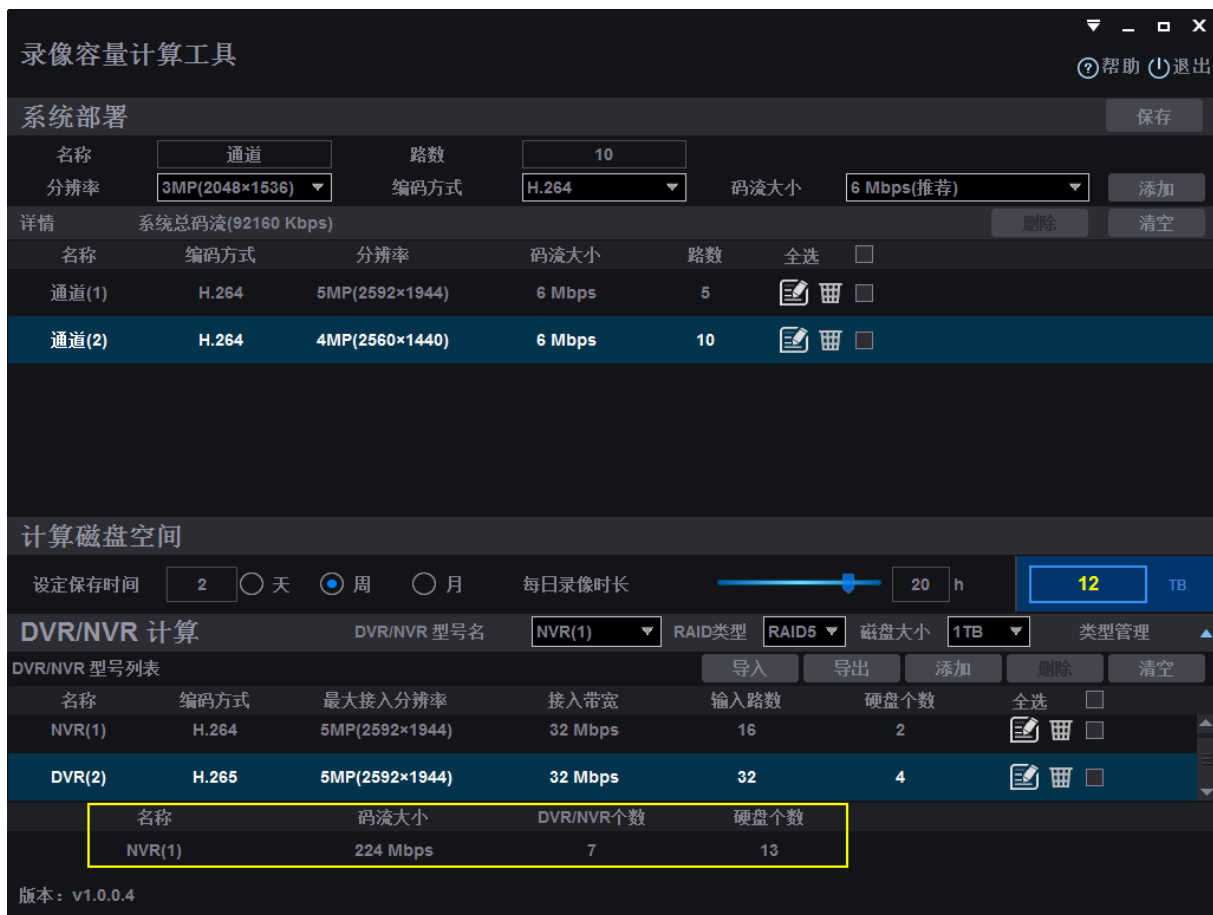
接入带宽

32 Mbps

版本: v1.0.0.4

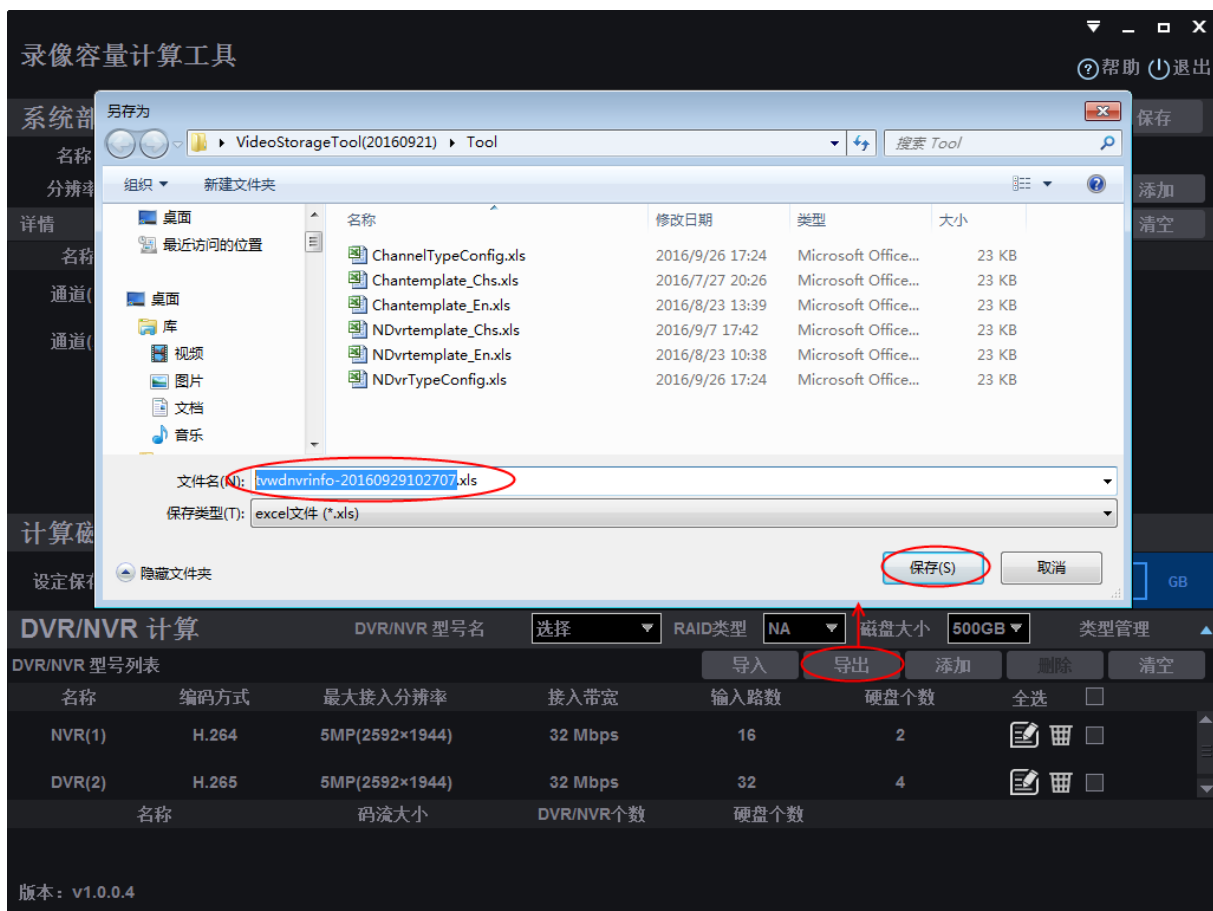
如需对 DVR/NVR 型号进行删除，点击列表中 DVR/NVR 型号后面的  按钮可直接删除此型号；勾选列表中某些 DVR/NVR 型号，然后点击【删除】按钮可删除已选中的型号；点击【清空】按钮可清空全部 DVR/NVR 信息。点击“全选”后的复选框可勾选/去勾选列表中的全部型号。

选择“RAID 类型”和“磁盘大小”，然后在“DVR/NVR 型号名”下拉列表中选择 DVR/NVR 型号或直接双击列表中某型号，工具根据所设置的参数动态智能计算所需该型号 DVR/NVR 的个数及硬盘个数，如下图所示。



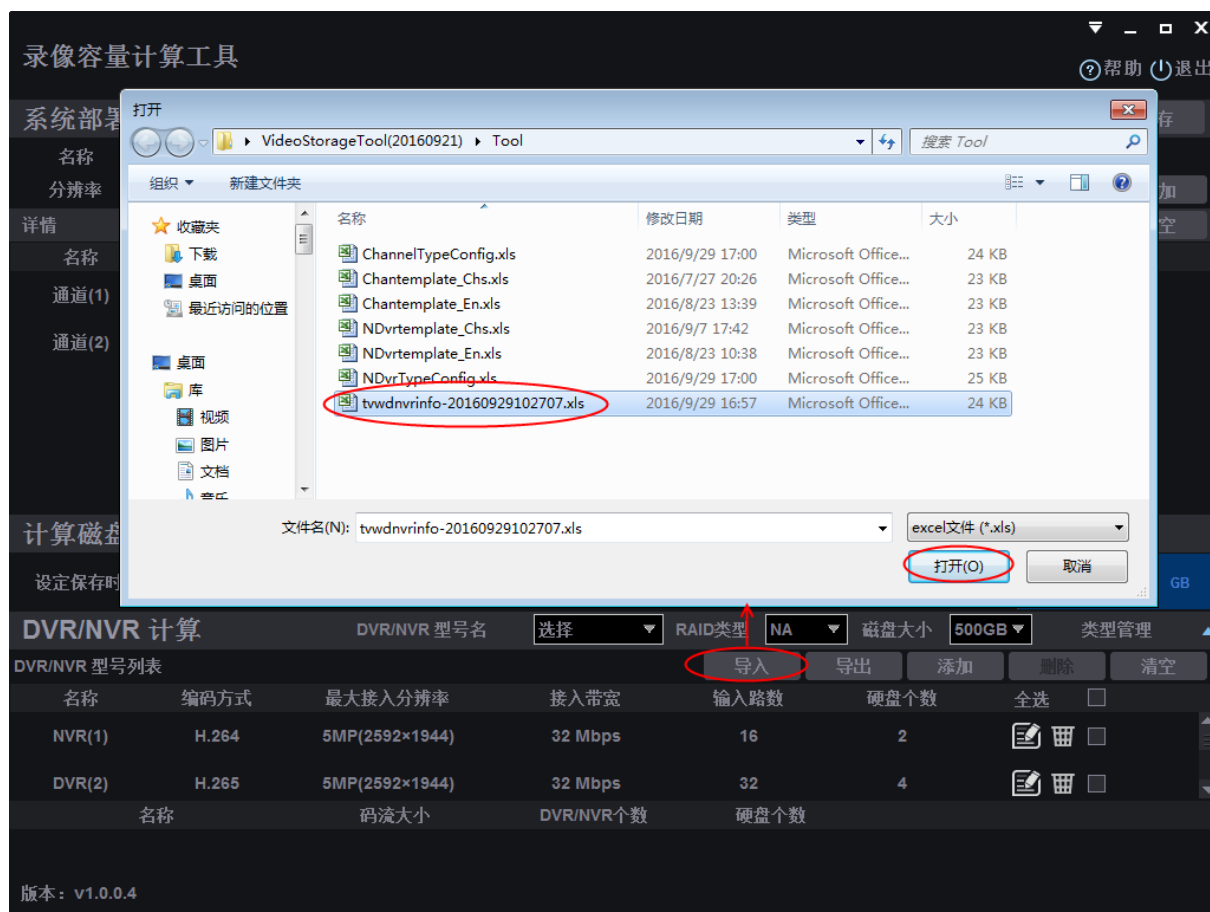
➤ DVR/NVR 型号列表导出

可将添加的 DVR/NVR 型号列表导出成 excel 文档，以便查看及编辑导入。如下图所示，点击【导出】按钮，在弹出的窗口中选择文件保存路径，并设置文件名，点击【保存】按钮保存文件。

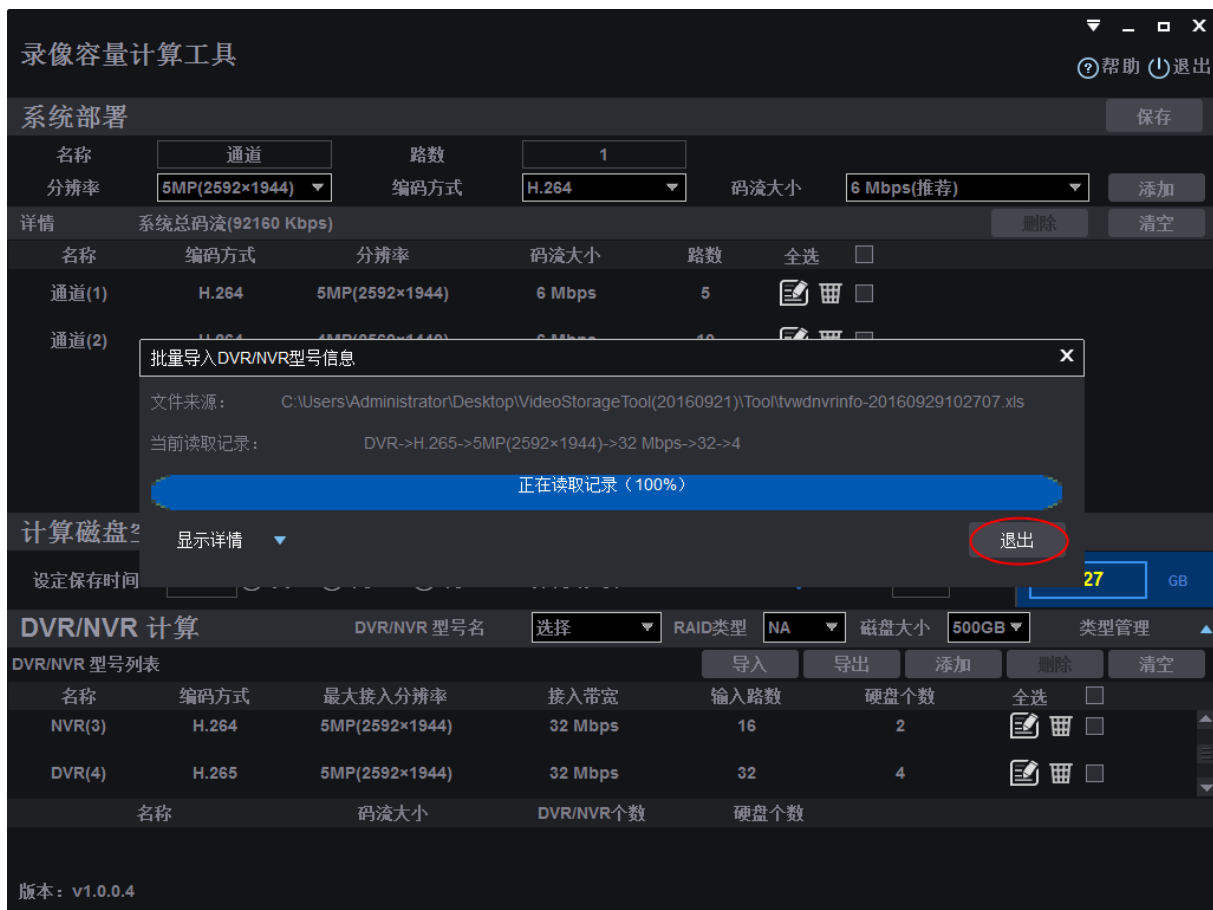


➤ DVR/NVR 型号列表导入

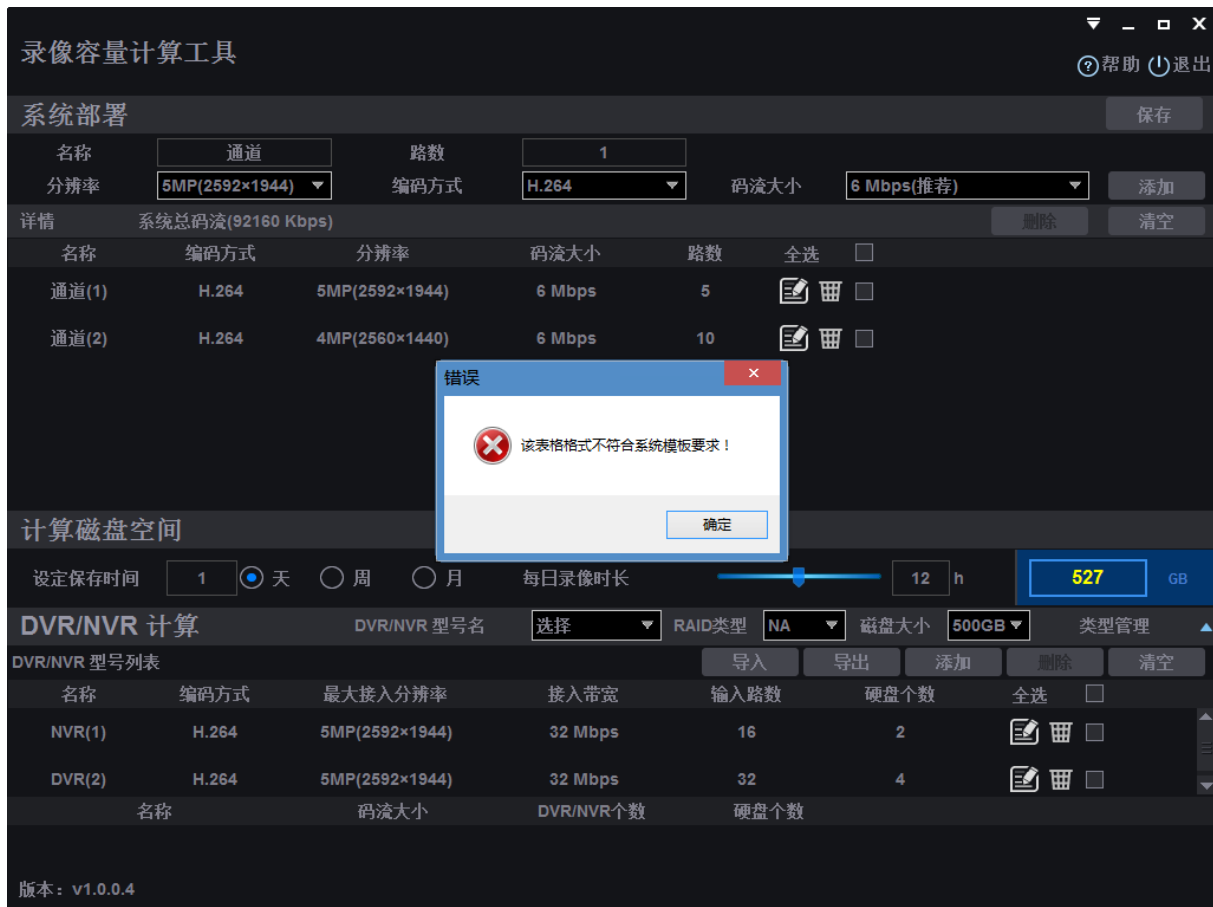
可将导出的 excel 文件进行编辑（需按照相应格式进行编辑）后导入工具。如下图所示，点击【导入】按钮，在弹出的窗口中选择需导入的 excel 文件，点击【打开】按钮，然后在弹出的对话框中点击【是】按钮确认导入。




导入完成后，点击【退出】按钮，如下图所示。导入的 DVR/NVR 信息将在 DVR/NVR 型号列表中显示（导入的 DVR/NVR 信息不会覆盖列表中原有的 DVR/NVR 型号）。



如导入 excel 文件过程中弹出如下图所示错误提示，需对表格格式进行编辑以符合规范后导入。



如导入 excel 文件过程弹出的“批量导入 DVR/NVR 型号信息”窗口提示如下图所示信息，可点击“显示详情”右侧  按钮展开错误信息详情，根据错误位置及描述修改相应信息后导入。

